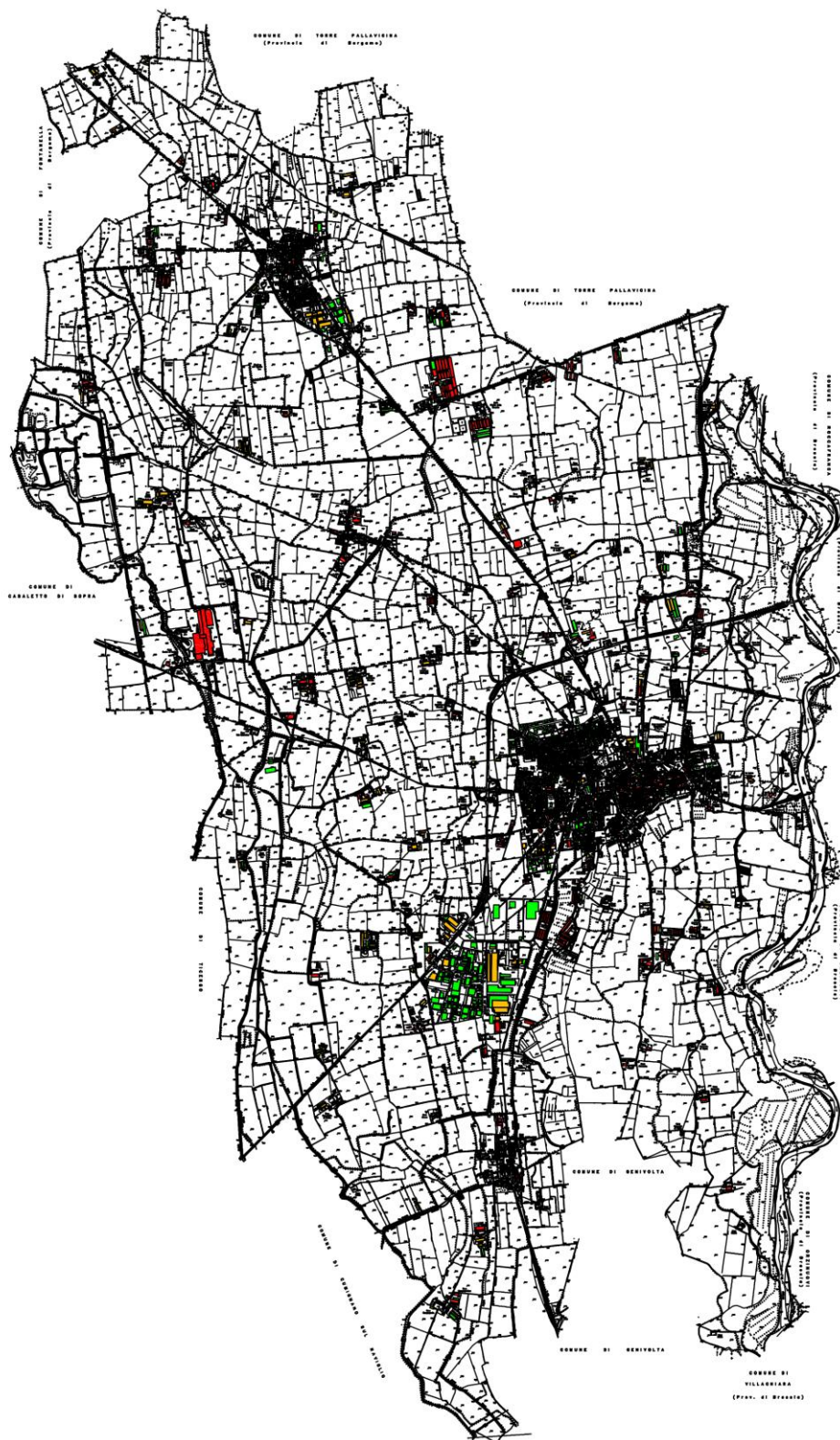
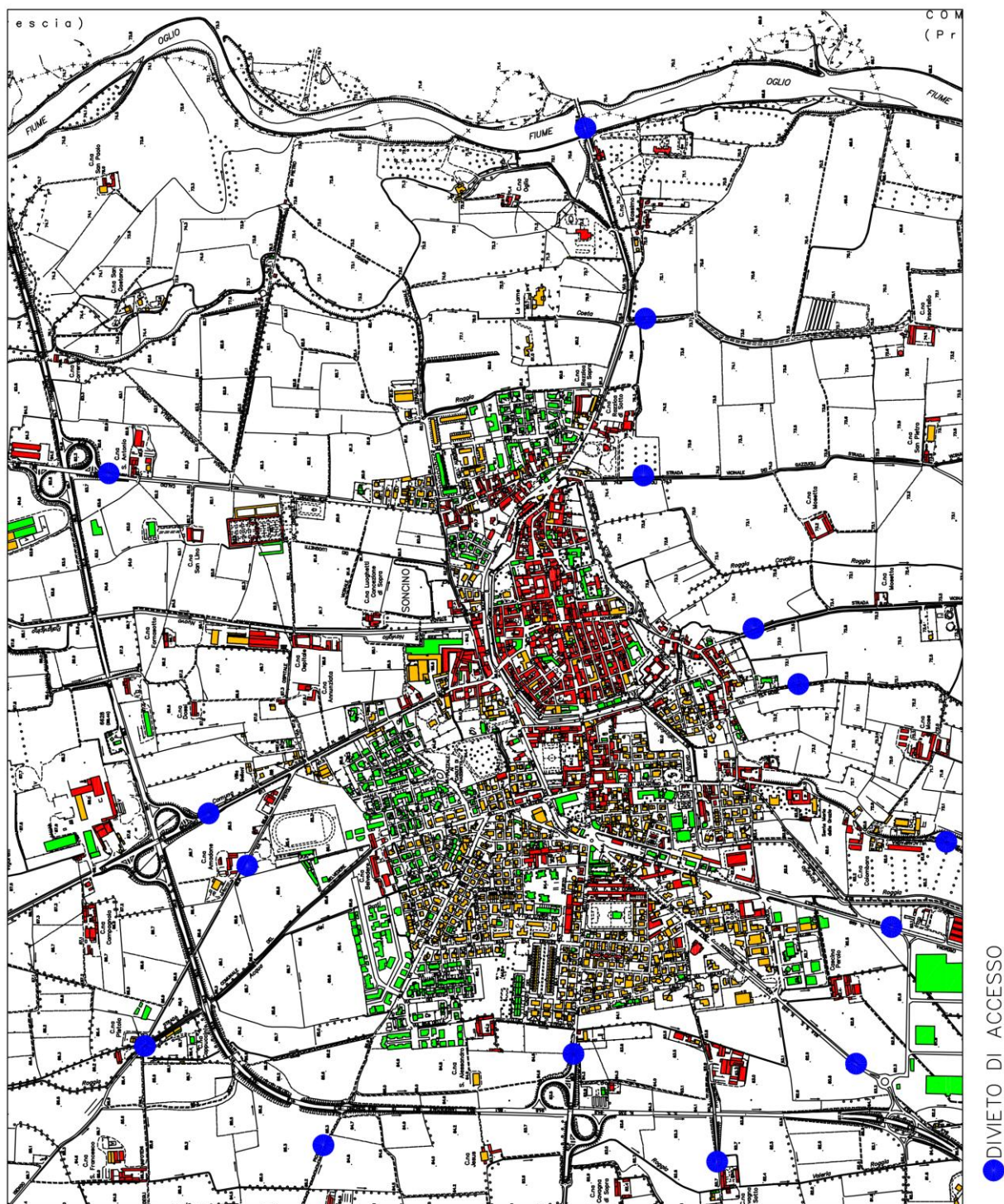


SCENARIO DI RISCHIO SISMICO

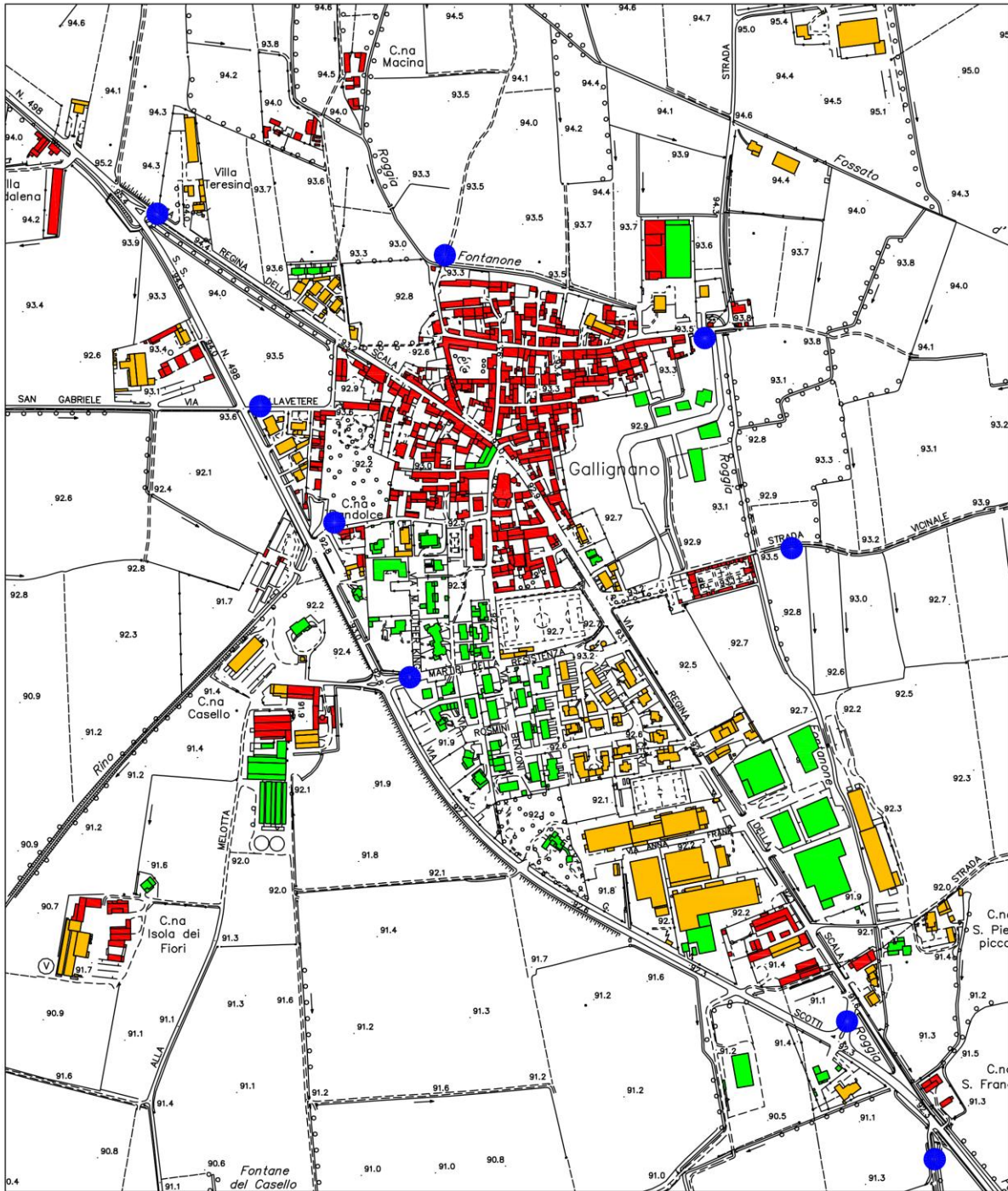
Tipo di rischio	SISMA	SCENARIO 3.70
Località	Territorio comunale	
Descrizione	Evento sismico distruttivo (magnitudo Richter da 5,5 a 6,6)	
Grado di rischio	Alto	



CANCELLI ACCESSO SONCINO CAPOLUOGO



CANCELLI ACCESSO GALLIGNANO



● DIVIETO DI ACCESSO

VULNERABILITÀ ANTROPICA

Popolazione autosufficiente esposta al rischio	Variabile da 2300 a 5400 persone
Popolazione non autosufficiente esposta al rischio	Variabile da 50 a 200 persone
Capi bestiame esposti al rischio	Variabile da 53000 a 100000 CAPI

PROCEDURE DI EMERGENZA

Ordine temporale	Figura operativa	Azioni
1	Responsabile del Servizio di Prevenzione e Protezione dei Rischi o suo Sostituto	<p>Verifica l'attuazione delle procedure di evacuazione del Municipio e del magazzino comunale.</p> <p>Verifica eventuali danni a persone e strutture.</p> <p>Dichiara o meno lo stato di agibilità del Municipio e del magazzino comunale.</p> <p>In caso di agibilità autorizza il rientro negli edifici ed il ripristino delle attività lavorative.</p> <p>Comunica al Sindaco o al suo sostituto lo stato di agibilità del Municipio e del magazzino comunale.</p> <p>In caso di inagibilità del Municipio, verifica lo stato di agibilità dell'ala sud della Scuola Secondaria di primo grado, individuata quale sede di riserva dell'UCL.</p> <p>Comunica al Sindaco o al suo sostituto lo stato di agibilità dell'ala sud della Scuola Secondaria di primo grado, individuata quale sede di riserva dell'UCL.</p> <p>In caso di agibilità dell'ala sud della Scuola Secondaria di primo grado, individuata quale sede di riserva dell'UCL, dispone il trasferimento temporaneo del Personale presso tale sede per il proseguo almeno provvisorio delle prioritarie attività amministrative.</p> <p>In caso di non agibilità dell'ala sud della Scuola Secondaria di primo grado, verifica l'agibilità della palestra ed in caso di esito favorevole dispone il trasferimento temporaneo del Personale presso tale sede per il proseguo almeno provvisorio delle prioritarie attività amministrative.</p>
2	Sindaco o suo sostituto	<p>Convoca e presiede la riunione dell'UCL presso il Municipio o in alternativa presso la Scuola Secondaria di primo grado o presso la palestra.</p> <p>Informa i partecipanti sulla specifica situazione di rischio.</p> <p>Informa la Prefettura, la Provincia e la Sala Operativa Regione Lombardia</p> <p>Informa il Comandante della Caserma dei Carabinieri.</p> <p>Informa la Popolazione mediante la pubblicazione sul sito del Comune di apposito avviso.</p> <p>Dispone l'attivazione delle procedure di emergenza descritte nel seguito.</p>
3	Funzione Volontariato	Allerta il Gruppo di Protezione Civile IL GRIFONE.
4	Funzione	Chiede l'intervento dei Tecnici esterni convenzionati per le

	Censimento danni a persone e cose	<p>operazioni di controllo degli edifici di interesse pubblico e compila l'elenco dei Professionisti operativi.</p> <p>Riceve ed inoltra ai Servizi di Soccorso Pubblico eventuali segnalazioni di danni a persone, animali e cose.</p> <p>Contatta telefonicamente i Referenti dei seguenti servizi o strutture e chiede informazioni in merito ad eventuali disservizi o danni a persone, animali e cose:</p> <p>Asilo Nido; Scuola Materna S. Martino; Scuola Materna S. Cerioli; Scuola Materna di Gallignano; Scuola Primaria di Soncino; Scuola Primaria di Gallignano; Scuola Secondaria di primo grado di Soncino; Scuola Secondaria di Secondo Grado S. Cerioli; Croce Verde; Caserma dei Carabinieri; Strutture Socio Sanitarie della Fondazione RSA Soncino ONLUS; Palestra; Piscina; Centro Sportivo di via Isengo; Centro Sportivo di Gallignano; Biblioteca; Filanda; Rocca Sforzesca; Rete elettrica; Telefonia fissa; Telefonia mobile; Metanodotto; Acquedotto; Fognatura; Depuratore; Piazzola Raccolta Rifiuti; Ponti e Infrastrutture Viarie di competenza del Settore Viabilistico della Provincia di Cremona; Reticolo idrico minore; Ufficio Postale; Chiesa di S. Maria Assunta; Chiesa e Chiostro di S. Giacomo; Chiesa di S. Maria delle Grazie; Chiesa di S. Pietro Apostolo; Chiesa di S. Pietro Martire; Chiesa Parrocchiale di Gallignano; Chiesa Parrocchiale di Villacampagna; Chiesa Parrocchiale di Isengo; Oratorio di Soncino; Oratorio di Gallignano; Farmacia Baccolo; Farmacia Bernelli; Farmacia di Gallignano; Distributore di carburante Tamoil; Distributore di carburante IP; Distributore di carburante ENI; Distributore di carburante IP; Distributore di carburante IES; Supermercato COOP; Supermercato Famila; Ingrosso alimentari POLA; Ferramenta Vanoli; GLAM HOTEL.</p>
--	-----------------------------------	--

		<p>Informa il Sindaco o suo sostituto sullo stato di agibilità degli immobili, comunicando contestualmente ogni notizia utile a definire il quadro della situazione.</p> <p>Informa il Responsabile dell'Ufficio Tecnico o il suo sostituto in merito alla segnalazione di situazioni anomale, disponendo una verifica in loco.</p>
5	Responsabile Ufficio Tecnico o suo sostituto, Personale Tecnico e Tecnici esterni.	<p>Effettuano i necessari sopralluoghi e verificano lo stato di agibilità degli edifici e delle infrastrutture di interesse pubblico:</p> <p>Asilo Nido; Scuola Materna S. Martino; Scuola Materna S. Cerioli; Scuola Materna di Gallignano; Scuola Primaria di Soncino; Scuola Primaria di Gallignano; Scuola Secondaria di primo grado di Soncino; Scuola Secondaria di Secondo Grado S. Cerioli; Croce Verde; Caserma dei Carabinieri; Strutture Socio Sanitarie della Fondazione RSA Soncino ONLUS; Palestra; Piscina; Centro Sportivo di via Isengo; Centro Sportivo di Gallignano; Biblioteca; Filanda; Rocca Sforzesca; Cerchia Muraria; Cimitero di Soncino; Cimitero di Gallignano; Cimitero di Villacampagna; Cimitero di Isengo; Depuratore; Piazzola Raccolta Rifiuti; Ponti e Infrastrutture Viarie; Serbatoio Acquedotto di via Melotta; Serbatoio Acquedotto di Gallignano; Chiesa di S. Maria Assunta; Chiesa e Chiostro di S. Giacomo; Chiesa di S. Maria delle Grazie; Chiesa di S. Pietro Apostolo; Chiesa di S. Pietro Martire; Chiesa Parrocchiale di Gallignano; Chiesa Parrocchiale di Villacampagna; Chiesa Parrocchiale di Isengo; Oratorio di Soncino; Oratorio di Gallignano.</p> <p>Segnalano eventuali richieste di soccorso e di assistenza.</p> <p>Effettuano i necessari sopralluoghi e verificano le segnalazioni di danni comunicate dall'UCL.</p> <p>Informano il Sindaco o suo sostituto sullo stato di agibilità degli immobili, comunicando contestualmente ogni notizia utile a definire il quadro della situazione.</p> <p>Forniscono al Sindaco l'elenco delle abitazioni di nuova costruzione sfitte.</p>

6	Gruppo di Protezione Civile IL GRIFONE	<p>Presidia le aree di attesa, informa la popolazione, raccoglie e trasmette ogni richiesta di soccorso e di assistenza.</p> <p>Ispeziona i centri abitati e segnala eventuali richieste di soccorso e di assistenza; verifica l'integrità e la percorribilità delle strade; segnala la presenza di dissesti, di crolli, di incendi e di ogni altro fattore che possa pregiudicare la sicurezza oppure la funzionalità di servizi pubblici essenziali (acquedotto, metanodotto, elettrodotti, ripetitori telecomunicazioni, ecc.).</p> <p>Comunicano tempestivamente ogni notizia utile a definire il quadro della situazione.</p>
7	Comandante della Polizia Locale o suo sostituto e Polizia Locale	<p>Si recano presso la Scuola Primaria di Soncino e la Scuola Secondaria di primo Grado e prestano assistenza nel corso delle procedure di evacuazione.</p> <p>Comunicano tempestivamente ogni notizia utile a definire il quadro della situazione.</p> <p>Mantengono costantemente informato il Sindaco o il suo sostituto.</p>
8	Funzione Sanità e Assistenza Sociale	<p>Contatta le persone non autosufficienti e verifica eventuali situazioni di criticità.</p> <p>Contatta telefonicamente la Fondazione RSA Soncino ONLUS ed accerta la presenza di situazioni di criticità.</p> <p>In caso di situazioni di criticità invia in loco il Personale per prestare assistenza; ove necessario attiva il Servizio Sanitario di Urgenza e di Emergenza 118 per il trasporto e il ricovero.</p> <p>Mantiene costantemente informato il Sindaco o il suo sostituto.</p>
9	Funzione Materiali e Mezzi	<p>Allerta il Personale del Comune addetto ai servizi tecnici.</p> <p>Allerta le Ditte convenzionate.</p>
10	Funzione Telecomunicazioni	Attiva il sistema di comunicazioni radio con gli operatori sul territorio mediante l'ausilio del Gruppo di Protezione Civile IL GRIFONE.
11	Funzione Assistenza alla Popolazione	<p>Provvede a censire la disponibilità di posti letto presso le strutture alberghiere e di pasti caldi presso le strutture di ristorazione.</p> <p>Allerta le Strutture convenzionate.</p>
12	Funzione Censimento danni a persone e cose	<p>Redige un primo elenco delle situazioni di criticità.</p> <p>Informa il Sindaco o suo sostituto, comunicando ogni notizia utile a definire il quadro della situazione.</p> <p>Informa il Responsabile dell'Ufficio Tecnico o il suo sostituto in merito alla segnalazione di situazioni anomale, disponendo una verifica in loco.</p>
13	Sindaco o suo sostituto	<p>Coordina l'attività dell'UCL e informa tutti i componenti.</p> <p>In funzione al tipo di scenario prospettato, valutata l'insufficienza dei mezzi a disposizione dell'Amministrazione Comunale per affrontare positivamente la situazione, in relazione al principio della sussidiarietà, provvede all'inoltro di formale e dettagliata richiesta di intervento alla Prefettura, alla Provincia e alla Sala</p>

		<p>Operativa Regione Lombardia.</p> <p>Sempre in relazione allo scenario in esame, provvede alla richiesta delle seguenti risorse esterne di supporto:</p> <ul style="list-style-type: none"> • Forze dell'ordine per il controllo del territorio e il presidio delle aree interdette; • Uomini e mezzi per il soccorso della popolazione direttamente colpita; • Addetti e attrezzature per l'attivazione del sistema di telecomunicazioni radio; • Volontari della Protezione Civile per l'assistenza della popolazione e lo svolgimento di funzioni di supporto; • Letti da campo per allestire una struttura di accoglienza presso la palestra di Soncino (massimo 120 posti letto); • Materiali, uomini e alimenti per l'allestimento e la gestione di 4 tendopoli con capienza complessiva variabile da 2.000 a 6.000 posti letto secondo necessità; • Materiali e uomini per l'allestimento di quattro centri di assistenza medica e psicologica; • Materiali, uomini e mezzi per la messa in sicurezza delle aree e degli immobili danneggiati. <p>Inoltre richiede l'attivazione dei cancelli di controllo della viabilità di accesso alla zona alle Province di Cremona, Bergamo e Brescia.</p> <p>Dispone l'attivazione dei cancelli di controllo della viabilità di accesso ai centri abitati di Soncino, di Gallignano e di Isengo.</p> <p>In assenza di situazioni anomale o di criticità, appena possibile autorizza il rientro degli studenti nei singoli Istituti scolastici se agibili; in caso contrario predispone il servizio di assistenza e il trasferimento presso altre strutture scolastiche agibili o l'abitazione o la palestra di via Galantino.</p> <p>In presenza di feriti allerta la centrale del Servizio Sanitario di Urgenza e di Emergenza 118;</p> <p>In presenza di persone disperse o in difficoltà chiede l'intervento dei mezzi dei Vigili del Fuoco per attuare le operazioni di soccorso e di evacuazione.</p> <p>Negli edifici e nelle aree di interesse pubblico, in presenza di situazioni di criticità localizzate e comunque di basso impatto (es. distacco corpi illuminanti o elementi del controsoffitto, caduta di calcinacci, rottura di vetri, perdita del contenuto di armadi e scansie, ecc.), dispone l'intervento del Personale del Comune o delle Ditte convenzionate per rimuovere le parti pericolanti e/o transennare le aree a rischio, rendendo quindi agibili gli immobili.</p> <p>Nei casi di non agibilità degli edifici, a causa di cedimenti, di criticità diffuse o di crolli, emette l'ordinanza di sgombero e di divieto di accesso.</p> <p>In caso di pericolo per la circolazione, emette ordinanza di sgombero e di divieto di accesso alle aree interessate.</p> <p>In presenza di numerose situazioni di criticità, al fine di facilitare le operazioni di soccorso o di messa in sicurezza, emette ordinanza di sgombero e di divieto di accesso alle aree interessate.</p> <p>In caso di necessità dispone la chiusura del Centro Storico di Soncino e del Centro abitato di Gallignano secondo le specifiche procedure.</p>
--	--	--

		<p>In presenza di anomalie che coinvolgono il Reticolo Idrico Minore, emette l'ordinanza di intercettazione dei canali interessati.</p> <p>Informa il Comandante della Caserma dei Carabinieri.</p> <p>Emette le ordinanze di requisizione degli appartamenti sfitti.</p> <p>In presenza di persone sfollate dispone l'accoglienza presso le strutture di accoglienza e di ricovero (abitazioni sfitte, alberghi, palestra e tendopoli).</p> <p>Informa la Popolazione mediante la pubblicazione sul sito del Comune di apposito avviso.</p> <p>Dispone l'affissione degli avvisi nelle aree di attesa e la diffusione delle comunicazioni mediante megafoni.</p> <p>Informa i mezzi di comunicazione mediante comunicato stampa.</p>
14	Funzione Assistenza alla Popolazione	<p>Predisporre una struttura di accoglienza presso la palestra di Soncino, capienza massima 120 posti letto, a disposizione della popolazione e dei Volontari della Protezione Civile.</p> <p>Predisporre l'allestimento di quattro tendopoli presso il Capoluogo e le tre frazioni con capienza complessiva variabile da 2.000 a 6.000 posti letto secondo necessità;</p> <p>Provvede ad alloggiare le persone sfollate presso parenti o conoscenti o presso le strutture di accoglienza e di ricovero (appartamenti sfitti, alberghi, palestra e tendopoli).</p> <p>Dispone la preparazione di pasti da asporto o da consumare in loco presso strutture di ristorazione.</p> <p>Organizza il servizio di consegna a domicilio dei pasti.</p>
15	Servizi essenziali e attività scolastica	<p>Informa i Dirigenti Scolastici.</p> <p>In caso di sgombero di una struttura scolastica, mette a disposizione i mezzi di trasporto per trasferire gli studenti e il personale presso altro edificio scolastico agibile.</p> <p>In caso di interruzione dei servizi essenziali (fornitura energia elettrica, gas metano e acqua, telefonia fissa e mobile, fognatura, raccolta rifiuti), provvede a richiedere l'esecuzione degli interventi di ripristino con procedure di urgenza.</p> <p>Mantengono costantemente informato il Sindaco o il suo sostituto.</p>
16	Comandante della Polizia Locale o suo sostituto e/o Polizia Locale e/o Forze dell'Ordine di supporto	<p>Notificano eventuali ordinanze di requisizione, di sgombero, di divieto di accesso e di interruzione di servizi.</p> <p>Presidiano le aree oggetto di ordinanza di sgombero e di divieto di accesso.</p> <p>Informano la Popolazione, provvedono all'affissione degli avvisi nelle aree di attesa e diffondono le comunicazioni dell'UCL anche mediante megafoni.</p> <p>Mantengono costantemente informato il Sindaco o il suo sostituto.</p>

17	Protezione Civile IL GRIFONE e altri Gruppi di Protezione Civile di supporto	<p>Provvedono all'affissione degli avvisi nelle aree di attesa e alla diffusione delle comunicazioni mediante megafoni.</p> <p>Assistono la popolazione sfollata.</p> <p>Mantengono costantemente informato il Sindaco o il suo sostituto.</p>
18	Funzione Materiali e Mezzi	<p>Stila la lista dei materiali necessari per gli interventi di messa in sicurezza delle aree e degli immobili danneggiati.</p> <p>Individua la disponibilità a magazzino dei materiali sia presso i fornitori privati che tramite la Funzione materiali e mezzi Provinciale e Regionale.</p> <p>Richiede la fornitura dei materiali con consegna al Magazzino Comunale o direttamente presso le aree di intervento.</p>
19	Responsabile Ufficio Tecnico o suo sostituto, Personale dipendente, Gruppo di Protezione Civile IL GRIFONE, altri Gruppi di Protezione Civile e ditte esterne.	<p>Negli edifici e nelle aree di interesse pubblico, in presenza di situazioni di criticità localizzate e comunque di basso impatto (es. distacco corpi illuminanti o elementi del controsoffitto, caduta di calcinacci, rottura di vetri, perdita del contenuto di armadi e scansie, ecc.), provvedono:</p> <ul style="list-style-type: none"> • a posizionare i cartelli di pericolo e di divieto; • a delimitare le aree a rischio; • a rimuovere le parti pericolanti; • alla riparazione delle parti danneggiate; • al ripristino delle condizioni di sicurezza e di agibilità. <p>Negli edifici e nelle aree di interesse pubblico, in presenza di situazioni di criticità diffuse, seppur di basso impatto e comunque non immediatamente risolvibili, provvedono:</p> <ul style="list-style-type: none"> • a posizionare i cartelli di pericolo e di divieto; • a transennare le aree a rischio; • a rimuovere le parti pericolanti; • alla messa in sicurezza. <p>Negli edifici privati prospicienti spazi aperti al pubblico, in presenza di situazioni di criticità provvedono:</p> <ul style="list-style-type: none"> • a posizionare i cartelli di pericolo e di divieto; • a transennare le aree a rischio; • a rimuovere le parti pericolanti; • alla messa in sicurezza. <p>Negli edifici privati non prospicienti spazi aperti al pubblico e dichiarati non agibili provvedono:</p> <ul style="list-style-type: none"> • a posizionare i cartelli di pericolo e di divieto; • a transennare le aree a rischio. <p>Posiziona i cancelli di controllo della viabilità di accesso ai centri abitati di Soncino, di Gallignano e di Isengo.</p> <p>In caso di necessità attua la chiusura del Centro Storico di Soncino e del Centro abitato di Gallignano secondo le specifiche procedure.</p> <p>La rimozione ed accatastamento di manufatti contenenti amianto dovrà essere eseguita nel rispetto delle norme di sicurezza.</p> <p>Mantengono costantemente informato il Sindaco o il suo sostituto.</p>
20	Responsabile Ufficio Tecnico o suo	<p>Redige una prima stima sommaria dei danni e dei costi per il soccorso e per la messa in sicurezza.</p>

	sostituto	Mantengono costantemente informato il Sindaco o il suo sostituto.
21	Funzione Censimento danni a persone e cose	<p>Attiva uno sportello per registrare tutte le segnalazioni di danni.</p> <p>Redige e mantiene aggiornato l'elenco dei danni alle persone, agli animali e alle cose.</p> <p>Redige e mantiene aggiornata la stima sommaria dei danni e dei costi per i soccorsi e gli interventi di messa in sicurezza.</p> <p>Informa il Sindaco o suo sostituto, comunicando ogni notizia utile a definire il quadro della situazione.</p>
22	Sindaco o suo sostituto	<p>Coordina l'attività dell'UCL e informa tutti i componenti.</p> <p>Consulta i Dirigenti Scolastici per verificare l'esigenza di riorganizzare, oppure di sospendere o meno l'attività didattica in tutti o solo in alcuni gli edifici scolastici; se ritenuto necessario provvede ad emettere le conseguenti ordinanze.</p> <p>Consulta il Referente della Fondazione RSA Soncino ONLUS per verificare l'operatività delle strutture socio assistenziali.</p> <p>Dispone:</p> <ul style="list-style-type: none"> • l'organizzazione del servizio di vigilanza delle aree sgomberate; • l'attivazione del servizio di assistenza nel domicilio provvisorio delle persone sfollate; • l'attivazione di un servizio di assistenza delle attività produttive, commerciali e di servizio; • la modifica della viabilità. <p>Informa la Prefettura, la Provincia e la Sala Operativa Regione Lombardia.</p> <p>Informa il Comandante della Caserma dei Carabinieri.</p> <p>Informa la Popolazione mediante la pubblicazione sul sito del Comune di apposito avviso e la sua affissione negli spazi pubblici.</p> <p>Informa i mezzi di comunicazione mediante conferenza e/o comunicato stampa.</p>
23	Polizia Locale, Carabinieri di Soncino e altre Forze dell'Ordine	Presidiano l'area oggetto di ordinanza di sgombero e di divieto di accesso.
24	Funzione Assistenza alla Popolazione	<p>Attivazione un servizio di assistenza nel domicilio provvisorio delle persone sfollate.</p> <p>Attivazione di un servizio di assistenza delle attività produttive, commerciali e di servizio.</p>
25	Comandante della Polizia Locale o suo sostituto, Responsabile Ufficio Tecnico o suo sostituto, Personale dipendente e ditte esterne.	Provvedono alla modifica della viabilità e alla posa della relativa segnaletica.
26	Responsabile Ufficio	Completano tutti i sopralluoghi ed accertano danni e agibilità degli

	Tecnico o suo sostituto, Personale Tecnico e Tecnici esterni.	edifici. Mantengono costantemente informato il Sindaco o il suo sostituto.
27	Responsabile Ufficio Tecnico o suo sostituto.	Redige la stima dei danni e dei costi per il soccorso e per la messa in sicurezza. Mantiene costantemente informato il Sindaco o il suo sostituto.
28	Funzione Censimento danni a persone e cose	Attiva uno sportello per registrare tutte le segnalazioni di danni. Redige l'elenco definitivo dei danni alle persone, agli animali e alle cose. Redige la stima definitiva dei danni e dei costi per i soccorsi e gli interventi di messa in sicurezza. Informa il Sindaco o suo sostituto, comunicando ogni notizia utile a definire il quadro della situazione.
29	Sindaco o suo sostituto	Coordina l'attività dell'UCL e informa tutti i componenti. Sentiti tutti i Referenti delle varie Funzioni di supporto, in caso di ripristino delle condizioni di sicurezza, in assenza di nuove segnalazioni di pericolo o di allarme, dichiara la fine dell'emergenza. Informa la Prefettura, la Provincia e la Sala Operativa Regione Lombardia. Informa il Comandante della Caserma dei Carabinieri. Informa la Popolazione mediante la pubblicazione sul sito del Comune di apposito avviso e la sua affissione negli spazi pubblici. Informa i mezzi di comunicazione mediante conferenza e/o comunicato stampa.

RECAPITI TELEFONICI E DI POSTA ELETTRONICA

	TELEFONO	MOBILE	FAX	POSTA ELETTRONICA
SOCCORSO				
VIGILI DEL FUOCO	115			
SERVIZIO SANITARIO DI URGENZA E DI EMERGENZA 118	118			
CARABINIERI	112			
POLIZIA	113			
CASERMA CARABINIERI DI SONCINO	0374 85090			
POLIZIA DI CREMA	0373 897340			
POLIZIA STRADALE DI PIZZIGHETTON	0372 730003			
SERVIZIO DI EMERGENZA DEL CORPO FORESTALE DELLO STATO	1515			
CORPO FORESTALE DELLO STATO CENTRO OPERATIVO REGIONALE DI CURNO (BG)	1515 035611009 035461427 035461110			
RESPONSABILE GRUPPO DI PROTEZIONE CIVILE IL GRIFONE	0374 84600	3489339315	0374 838133	info@protezionecivilesoncino.org
ENTI				
PREFETTURA CREMONA	03724881		0372488666	
UFFICIO PROTEZIONE CIVILE	0372488471		037220554	protocollo.prefcr@pec.interno.it
PROVINCIA CREMONA	03724061			
UFFICIO PROTEZIONE CIVILE RECAPITI DI EMERGENZA	0372406517		0372406612 0372406804	protezione.civile@provincia.cremona.it emergenza.protezione civile@provincia.cremona.it
REGIONE LOMBARDIA SALA OPERATIVA	800 061 160		0269777782 0269901091	Salaoperativa@protezionecivile.regione.l ombardia.it
PROVINCIA BERGAMO	03538711			
UFFICIO PROTEZIONE CIVILE	035387790		035387814	Segreteria.protezionecivile@provincia.be rgamo.it
PROVINCIA BRESCIA	03037491			
UFFICIO PROTEZIONE CIVILE	0303749417		0303749433 0303749434	protezione.civile@provincia.brescia.it
ASL CREMONA	03724971		0372455547	dirigen@pec.aslcremona.it
ASL CREMA	0373899320		0373899336	
ARPA CREMONA	0372592112		0372592130	dipartimentocremona.arpa@pec.regione.l ombardia.it
PARCO OGLIO NORD	030 9942033	3400587692	0309946564	parco.oglionord@pec.regione.lombardia.i t
COMUNE DI ORZINUOVI	030 9942100		030941163	protocollo@pec.comune.orzinuovi.bs.it
COMUNE DI CASALETTO DI SOPRA	037372277		0373270224	comune.casalettodisopra@pec.regione.lo mbardia.it
COMUNE DI CUMIGNANO	037471133		037471203	pec@pec.comune.cumignano.cr.it
COMUNE DI FONTANELLA AL PIANO	0363997555		0363907303	pec@pec.comune.fontanella.bg.it
COMUNE DI GENIVOLTA	037468522		037468862	comune.genivolta@pec.regione.lombardi a.it
COMUNE DI TICENGO	037471118		037471128	segreteria.comune.ticengo@pec.regione.l ombardia.it
COMUNE DI TORRE PALLAVICINA	0363996522		0363996779	segreteria@comune.torrepallavicina.legal mailpa.it
COMUNE DI VILLACHIARA	0309947112		0309947312	protocollo@pec.comune.villachiara.bs.it

	TELEFONO	MOBILE	FAX	POSTA ELETTRONICA
COMUNE DI SONCINO				
COMUNE DI SONCINO MESSO E ADDETTA CENTRALINO FRASSINI LUCIA	0374837800 0374837811		0374837860	soncino@ostemailcertificata.it messo.comunale@comune.soncino.cr.it
SINDACO PEDRETTI FRANCESCO	0374837843			
SEGRETARIA COMUNALE CARLINO GRAZIELLA	0374837844			
VICE SEGRETARIA COMUNALE BERTOCCHI GIOVANNA	0374837840			segreteria@comune.soncino.cr.it
UFFICIO TECNICO MASSIMO STEFANO	0374837822			
UFFICIO TECNICO FERRARI GIULIO	0374837824	3484513001		edilizia@comune.soncino.cr.it
UFFICIO TECNICO FRATELLI DYANA	0374837825			
UFFICIO TECNICO MANINI CRISTIAN	0374837823	3488714480		servizitecnici@comune.soncino.cr.it
UFFICIO TECNICO VANNA MAGARINI	0374837820	3484513010		ufficiotecnico@comune.soncino.cr.it
PERSONALE TECNICO DANELLI PAOLO		3484513009		
PERSONALE TECNICO MONFREDINI RENATO		3484513002		
PERSONALE TECNICO PANTUOSCO ANTONIO		3484513008		
PERSONALE TECNICO CAVAGNOLI ROBERTO		3484513007		
PERSONALE TECNICO ZUCCONI ELIO		3484513006		
PERSONALE TECNICO GUERINI ROCCO ANGELO		3456918095		
PERSONALE TECNICO ARDIGÒ GIANFRANGO		3484513003		
PERSONALE TECNICO BRESCIANINI ELIO		3484513011		
PERSONALE TECNICO RIBOLI PAOLO		3484513005		
PERSONALE TECNICO REPERIBILE SERVIZIO STRADE		3484513001		
POLIZIA LOCALE BONIZZONI LUCA	0374837830	3484513013		comandante.poliziale@comune.sonci no.cr.it
POLIZIA LOCALE CADEMARTORI GIOVANNI	0374837830	3484513016		poliziale@comune.soncino.cr.it
POLIZIA LOCALE MORO EVLIN	0374837830	3484513012		poliziale@comune.soncino.cr.it
POLIZIA LOCALE PENNACCHIO GIULIANA	0374837832	3484513014		poliziale@comune.soncino.cr.it
ASSISTENZA SOCIALE PEDRAZZINI PATRIZIA	0374837847			responsabile.areasociale@comune.soncin o.cr.it
ASSISTENZA SOCIALE NOBILINI ANGELA	0374837854			istruzione@comune.soncino.cr.it
ATTIVITÀ PRODUTTIVE COLOMBI NOEMI	0374837838			info@comune.soncino.cr.it
SERVIZI DEMOGRAFICI URGESI CARLA	0374837833			anagrafe@comune.soncino.cr.it
RAGIONERIA RAIMONDI GIANFRANCO	0374837850			ragioneria@comune.soncino.cr.it

RETICOLO IDRICO				
CONSORZIO DELL'OGGIO	03046057		0303754008	segreteria@oglioconsorzio.it
CONSORZIO IRRIGAZIONI CREMONESI	037222308		037222492	direttore@pec.consorziourrigazioni.it
REGOLATORE ROGGE CONCESA	037485478			
SERVIZI				
SEGNALAZIONE GUASTI ACQUEDOTTO	800 092 645			
SEGNALAZIONE GUASTI ENEL	803 500			
SEGNALAZIONE GUASTI FOGNATURA	0374837811	3484513001		
SEGNALAZIONE GUASTI GAS METANO	800 200 171			
SEGNALAZIONE GUASTI RETE TELECOM	187 191			
SEGNALAZIONE GUASTI RETE TIM	119			
SEGNALAZIONE GUASTI RETE 3	133			
SEGNALAZIONE GUASTI RETE VODAFON	190			
SEGNALAZIONE GUASTI RETE WIND	155			